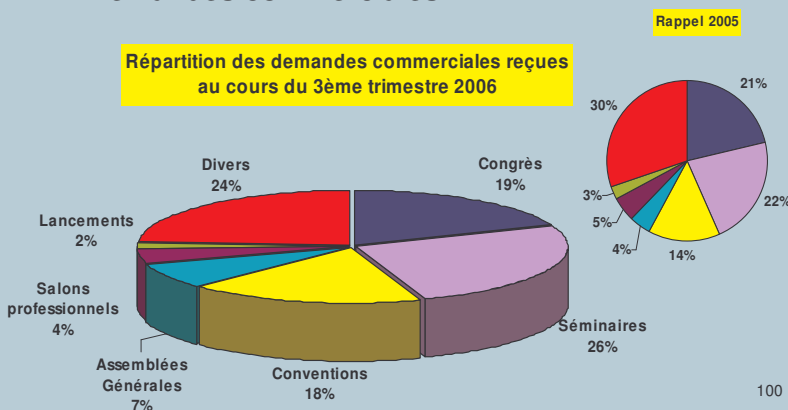


ACTIVITE DES CENTRES DE CONGRES AU TROISIEME TRIMESTRE 2006 ET EVOLUTION PAR RAPPORT AU TROISIEME TRIMESTRE 2005

Bulletin conjoncturel n°3
Juillet à septembre 2006

Nota : Ces résultats sont obtenus sur la base des résultats pour les centres de congrès ayant répondu à l'enquête conjoncturelle à la fois au 3ème trimestre 2006 et au 3ème trimestre 2005, de façon à pouvoir mesurer les évolutions sur un échantillon constant. Les résultats présentés sur ce bulletin d'information conjoncturelle sont basés sur les réponses de 18 centres de congrès en France. Ces centres de congrès se répartissent en deux catégories : la catégorie 1 représentant les sites ayant une capacité d'accueil supérieure à 750 places, la catégorie 2 & 3 prenant en compte les sites dont la capacité est inférieure à 750 places.

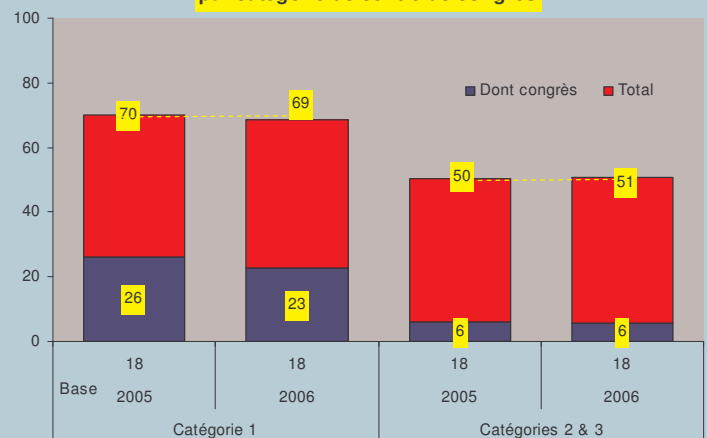
❖ Demandes commerciales



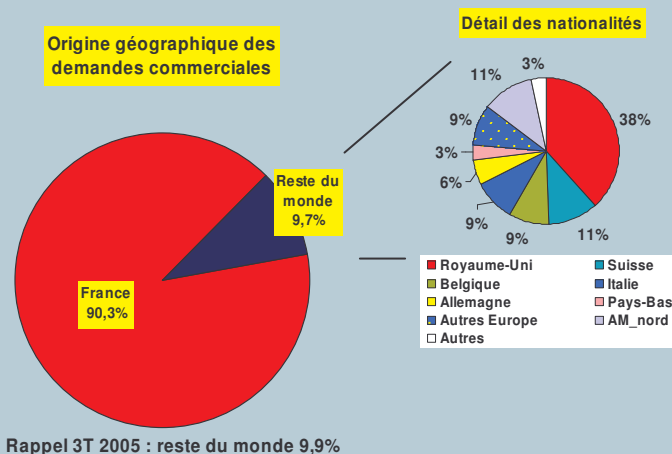
Trois types de manifestations, les congrès, les séminaires et les conventions représentent de l'ordre des 2/3 de l'ensemble des demandes commerciales au 3ème trimestre 2006. Hors manifestations diverses, on constate une légère baisse par rapport au 3ème trimestre 2005 de la part relative des congrès tandis que la part des séminaires, des conventions et assemblées générales augmente sensiblement.

Le nombre moyen de demandes commerciales enregistrées au 3ème trimestre 2006 reste relativement stable par rapport au même trimestre de l'année 2005 : de l'ordre de 70 demandes en moyenne pour les centres de catégorie 1 et de 50 demandes pour les centres de catégories 2 et 3. En ce qui concerne les manifestations de congrès, cette stabilité se retrouve pour les palais des catégories 2 et 3 (autour de 6 manifestations en moyenne). En revanche, les demandes de congrès diminuent de 12% pour les centres de catégorie 1.

Répartition du nombre moyen de demandes commerciales par catégorie de centre de congrès



❖ Origine géographique des demandes commerciales



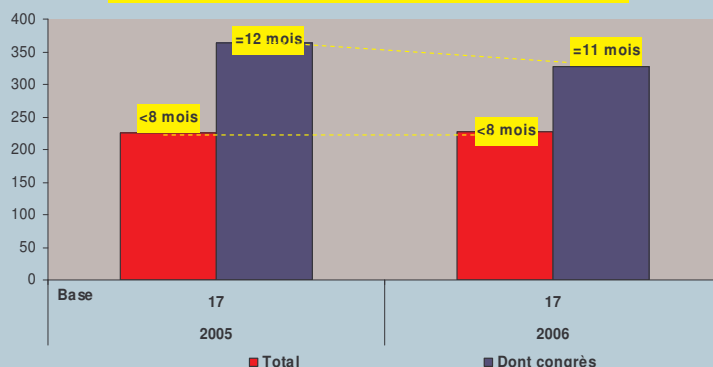
Au 3ème trimestre 2006, la part des demandes commerciales étrangères diminue légèrement comparée au 3ème trimestre 2005 : de 9,9% à 9,7%. 71% de ces demandes proviennent des centres de congrès de catégorie 1. En 2006, les pays représentés sont majoritairement européens (pour 86% d'entre eux) et plus du tiers des demandes européennes sont britanniques. Par rapport au 3ème trimestre 2005, la structure des demandes européennes évolue à la hausse pour le Royaume-Uni, la Belgique et l'Italie, reste stable pour les Pays-Bas et diminue pour l'Allemagne. On peut noter par ailleurs la bonne tenue des demandes commerciales en provenance d'Amérique du nord (11% du total en 2006 contre 5% en 2005).

❖ Délai de réservation*

Le délai moyen de réservation toutes manifestations confondues reste stable de 2005 à 2006 et diminue sensiblement pour les congrès (-10%).

Pour les centres de catégorie 1, ce délai augmente de 4% pour l'ensemble des manifestations et diminue de 15% pour les congrès. La tendance s'inverse pour les centres de catégories 2 et 3 qui constatent une diminution de 7% de leurs délais toutes manifestations confondues et une hausse de 26% pour les congrès.

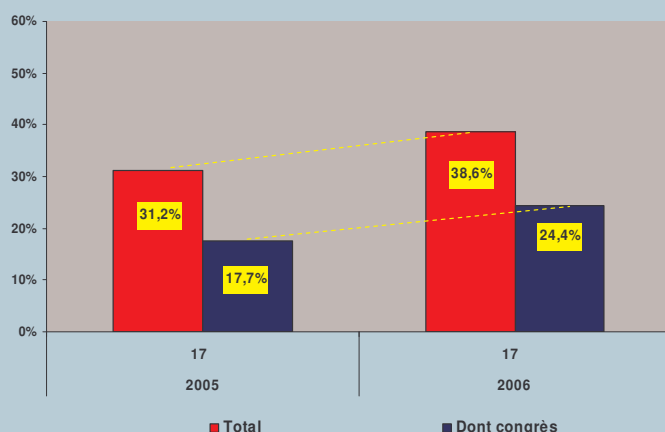
Délai moyen de réservation des demandes commerciales (en jours)



* Le délai de réservation est le délai entre la date de prise d'option planning d'une demande commerciale ayant fait l'objet d'un devis et la date prévue de manifestation.

❖ Concrétisation des demandes commerciales*

Ratio de concrétisation*



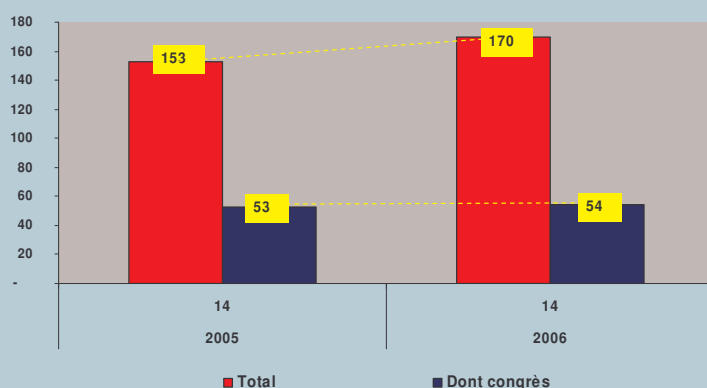
Globalement ainsi que pour les congrès, les ratios de concrétisation ont nettement augmenté entre 2005 et 2006 (+24% pour l'ensemble des demandes commerciales et +38% pour les congrès). Cette hausse est particulièrement marquée pour les centres de catégories 2 et 3 : +50% pour l'ensemble des manifestations (+2% en catégorie 1) et +57% pour les congrès (+29% en catégorie 1).

*Nombre d'affaires signées durant le trimestre quelle qu'en soit la date de commande commerciale originale / Nombre de demandes commerciales totales reçues au cours du trimestre.

❖ Stock moyen de manifestations en portefeuille*

Au global, le stock moyen de manifestations inscrites au portefeuille de commandes affiche une augmentation de 11% entre 2005 et 2006. celle-ci reflète des tendances différentes selon la capacité d'accueil des centres : ainsi, on constate une augmentation de 18% des manifestations prévues par les centres de catégorie 1 et une diminution de 8% par ceux de catégorie 2 et 3. En ce qui concerne les congrès, la hausse relative de 3% concerne l'ensemble des centres sans distinction de capacité d'accueil.

stock moyen de manifestations en portefeuille



*Nombre moyen de manifestations en portefeuille de commande à la fin du 3ème trimestre de l'année.